

ระบบการประเมินสถานะของหน่วยงานภาครัฐ ในการเป็นระบบราชการ 4.0

PMQA 4.0

เกณฑ์คุณภาพการบริหารจัดการภาครัฐ 4.0

1. ลักษณะองค์การ: คุณลักษณะสำคัญของส่วนราชการคืออะไร

ก. สภาพแวดล้อมของส่วนราชการ

(1) พันธกิจหรือหน้าที่ตามกฎหมาย

คำถาม "พันธกิจหรือหน้าที่หลักตามกฎหมายของส่วนราชการคืออะไรบ้าง

พรก.แบ่งส่วนราชการและกำหนดหน้าที่ของส่วนราชการ กองทัพอากาศ กองทัพไทย กระทรวงกลาโหม พ.ศ. 2552 มาตรา 22

หน่วยบัญชาการนาวิกโยธิน มีหน้าที่รับผิดชอบจัดและเตรียมกำลังฝ่ายนาวิกโยธินให้มีสมรรถภาพ และอยู่ในฐานะที่พร้อมทำการรบได้ มีผู้บัญชาการหน่วยบัญชาการนาวิกโยธิน เป็นผู้บังคับบัญชารับผิดชอบ พันธกิจตาม อฉก.2200

1. จัดเตรียมและฝึกอบรบกำลังทหารนาวิกโยธินให้มีประสิทธิภาพและพร้อมที่จะปฏิบัติภารกิจ
2. ปฏิบัติการยุทธสะเทินน้ำสะเทินบก การรบทางบก และการรบพิเศษ
3. จัดเตรียมและฝึกอบรบกำลังทหารนาวิกโยธิน เพื่อการรักษาความปลอดภัยแก่พื้นที่ฐานที่ตั้งหน่วยทหารของกองทัพเรือ ณ ที่ตั้งปกติบนบก
4. ดำเนินการเกี่ยวกับวิทยาการของทหารนาวิกโยธิน ได้แก่ การกำหนดหลักนิยม การวิจัยและพัฒนา การจัดทำตำราและแบบฝึกหัด เป็นต้น
5. ปฏิบัติภารกิจอื่น ๆ ตามที่กองทัพเรือจะมอบหมาย

คำถาม "ความสำคัญเชิงเปรียบเทียบของพันธกิจหรือหน้าที่ต่อความสำเร็จของส่วนราชการและการเพิ่มขีดความสามารถในการแข่งขันของประเทศ (ทร.) คืออะไร

ตอบสนองยุทธศาสตร์ชาติด้านความมั่นคง การรักษาความสงบภายในประเทศ ป้องกันและแก้ไขปัญหาที่มีผลกระทบต่อความมั่นคง พัฒนาศักยภาพของประเทศให้พร้อมเผชิญภัยคุกคาม เพิ่มขีดความสามารถในการป้องกันประเทศ

คำถาม กลไกที่ส่วนราชการใช้ในการส่งมอบผลผลิตและบริการตามพันธกิจคืออะไร

บริการ	กลไก/วิธีการในการส่งมอบ
กำลังฝ่ายนาวิกโยธินที่มีความพร้อมเพื่อทำการรบ	- ส่งมอบกำลังให้ กลุ่มใช้กำลัง ณ ที่ตั้งหน่วยใช้กำลัง ตามวงรอบการผลิตเปลี่ยนกำลัง 6 เดือน หรือ 12 เดือน ได้แก่ กปช.จต. นรช. ฉก.นย.ทร. และ ทรภ.

กำลังฝ่ายนาวิกโยธินที่มีความพร้อมเพื่อ รปภ.	- ส่งมอบกำลังให้กับ กลุ่มใช้การ รปภ. ณ ที่ตั้งหน่วยปกติที่ให้บริการ ดังนี้ กอง รปภ.รฐท.สส. กอง รปภ.รฐท.กท. กอง รปภ.รฐท.พง. กอง รปภ.รฐท.สข. กอง รปภ.สพ.ทร. กอง รปภ.กบร.
---	--

(2) วิสัยทัศน์ค่านิยม

คำถาม เป้าประสงค์ วิสัยทัศน์ และค่านิยม ของส่วนราชการที่ได้ประกาศไว้คืออะไร

วิสัยทัศน์

เป็นหน่วยกำลังรบหลักของกองทัพเรือ ที่มีความพร้อมและ**บทบาทนำ** ในการปฏิบัติการยุทธสะเทินน้ำสะเทินบก ด้วยการบริหารจัดการที่เป็นเลิศ ภายใต้การนำของกองทัพเรือ

เป้าประสงค์	สาระสำคัญ	เป้าหมาย
มีความพร้อม	สามารถจัดกำลัง 1 นบ.นย.ตามแผนป้องกันประเทศ	กำลังรบยกพลขึ้นบก มีขีดความสามารถในการโจมตีสะเทินน้ำสะเทินบก ด้วยกำลัง 1 นบ.นย.
บทบาทนำ	มีความโดดเด่นในระดับ AEC	มีบทบาทนำ ในการประชุม ฝึกร่วม/ผสม กับ นย.ในภูมิภาค
การบริหารจัดการที่เป็นเลิศ	เป็นองค์กรที่มีขีดสมรรถนะสูง (High Performance Organization) และเป็นองค์กรแห่งการเรียนรู้	ได้รับรางวัล PMQA โดดเด่นรายหมวด
ระยะเวลา		ปี พ.ศ.2579

ค่านิยม

R = Reliability: เป็นที่เชื่อถือได้

T = Teamwork: การทำงานเป็นทีม

M = Moral: คุณธรรม

C = Courage: ความกล้าหาญ

คำถาม สมรรถนะหลักของส่วนราชการคืออะไร และมีความเกี่ยวข้องอย่างไรกับพันธกิจของส่วนราชการ ความสำคัญของสมรรถนะหลักของส่วนราชการที่มีต่อการพัฒนาเศรษฐกิจ สังคม สาธารณสุข และสิ่งแวดล้อมของประเทศ (ทร.) คืออะไรทั้งทางตรงและทางอ้อม

สมรรถนะหลัก (Core Competency) ของหน่วยบัญชาการนาวิกโยธิน คือความสามารถในการปฏิบัติการยุทธสะเทินน้ำสะเทินบก การรบทางบก การรบพิเศษและการรักษาความปลอดภัย(สถานที่) แก่

พื้นที่ตั้งหน่วยทหารของกองทัพเรือ ณ ที่ตั้งปกติบนบก ซึ่งสมรรถนะหลักดังกล่าว เป็นงานตามพันธกิจของหน่วยบัญชาการนาวิกโยธิน มีความสำคัญในด้านการปฏิบัติตามแผนป้องกันประเทศ ของกองทัพเรือ

(3) ลักษณะโดยรวมของบุคลากร

คำถาม ลักษณะโดยรวมของบุคลากรในส่วนราชการเป็นอย่างไร

ชั้นยศ	อัตรา	บรรจุ	ร้อยละ	ชาย	หญิง
นายพล	7	7	100%	7	-
นายนาวา	380	270	71 %	268	2
นายเรือ	1,539	1,030	67%	1,027	3
พันจ่า	3,374	2,197	65%	2,195	2
จ่า	6,965	2,974	43%	2,962	12
พลทหาร	18,133	10,685	59%	10,685	-
ลูกจ้าง	112	68	61%	-	68
อส.ทพ.	1,312	786	60%	697	89
ประจำ นย.	1,228	417	34%	417	-
รวม	33,050	18,434	56%	18,258	176

คำถาม มีการจำแนกบุคลากรหรือพนักงานออกเป็นกลุ่มและประเภทอะไรบ้าง

หน่วยบัญชาการนาวิกโยธินแบ่งบุคลากรออกเป็นกลุ่ม ตามพรรคเหล่าดังนี้

พรรค-เหล่า	จำนวน (คน)
นย.	30,391
นว.	6
พิเศษ	1,296

คำถาม อะไรคือข้อกำหนดพื้นฐานด้านการศึกษาสำหรับกลุ่มบุคลากรและพนักงานประเภทต่าง ๆ

ประเภท	ข้อกำหนดพื้นฐานด้านการศึกษา
นายทหาร ก	
- พรรคนาวิกโยธิน	- คุณวุฒิไม่ต่ำกว่าปริญญาตรี สาขา วิศวกรรมไฟฟ้า วิศวกรรมอุทกศาสตร์ บริหารศาสตร์ วิทยาการคอมพิวเตอร์
นายทหาร ป.	- คุณวุฒิไม่ต่ำกว่าปริญญาตรี สาขาตามที่ระบุไว้ในคุณสมบัติท้ายอัตรา
นายทหาร ข.	
- สัญญาบัตร	- ไม่กำหนด (เลื่อนขึ้นจากนายทหารประทวนเท่านั้น)

- ประทวน	
รับสมัครจากบุคคลพลเรือน	- คุณวุฒิไม่ต่ำกว่ามัธยมศึกษาตอนต้น
รับสมัครทหารกองประจำการต่อจากเวลากองประจำการ	- คุณวุฒิไม่ต่ำกว่ามัธยมศึกษาตอนต้น เว้นวิชาชีพเฉพาะที่กองทัพเรือต้องการตามระเบียบ ทร. ว่าด้วยการสมัครรับราชการต่อจากเวลากองประจำการ พ.ศ.2528 และที่แก้ไขเพิ่มเติมต้องจบการศึกษาไม่ต่ำกว่าชั้นประถมศึกษาปีที่ 6
นักเรียนจ่าทหารเรือ	- คุณวุฒิมัธยมศึกษาตอนปลายหรือเทียบเท่า เป็นชายโสด อายุ 18 – 20 ปี
- กรณีรับสมัครจากบุคคลพลเรือน	- มีสัญชาติไทย และบิดามารดามีสัญชาติไทยโดยการเกิด แต่ถ้าบิดาเป็นนายทหารสัญญาบัตร มารดาจะมีใช่เป็นสัญชาติไทยโดยการเกิดก็ได้
- กรณีรับสมัครจากทหารกองหนุน	- คุณวุฒิมัธยมศึกษาตอนปลายหรือเทียบเท่า เป็นชายโสด อายุ 21 – 24 ปี
	- มีสัญชาติไทย และบิดามารดามีสัญชาติไทยโดยการเกิด แต่ถ้าบิดาเป็นนายทหารสัญญาบัตร มารดาจะมีใช่เป็นสัญชาติไทยโดยการเกิดก็ได้
ทหารกองประจำการ	- ไม่กำหนด
ลูกจ้าง	
- กลุ่มงานเทคนิคพิเศษ	- คุณวุฒิไม่ต่ำกว่าปริญญาตรี หรือเทียบเท่าขึ้นไปในสาขาวิชาที่เกี่ยวข้องกับลักษณะงานในหน้าที่และเคยปฏิบัติงานด้านนี้มาแล้วเป็นเวลาไม่น้อยกว่า 13 ปี กรณีปริญญาตรีสำหรับปริญญาโท ไม่น้อยกว่า 9 ปี และปริญญาเอกไม่น้อยกว่า 5 ปี
- กลุ่มงานสนับสนุน	- คุณวุฒิไม่ต่ำกว่าประกาศนียบัตรวิชาชีพหรือเทียบเท่าในสาขาวิชาที่เกี่ยวข้องกับลักษณะงานในหน้าที่
- กลุ่มบริการพื้นฐาน	- คุณวุฒิไม่ต่ำกว่าประกาศนียบัตรวิชาชีพหรือเทียบเท่าในสาขาวิชาที่เกี่ยวข้องกับลักษณะงานในหน้าที่
พนักงานราชการ	
- กลุ่มงานเทคนิค	- คุณวุฒิประกาศนียบัตรวิชาชีพ (ปวช.) หรือเทียบได้ในระดับเดียวกันในสาขาที่เหมาะสมกับลักษณะงานที่ปฏิบัติและต้องมีความรู้ความสามารถและประสบการณ์ในงานที่ปฏิบัติไม่น้อยกว่า 12 ปี หรือ - คุณวุฒิประกาศนียบัตรวิชาชีพเทคนิค (ปวท.) หรือเทียบได้ในระดับเดียวกันในสาขาที่เหมาะสมกับลักษณะงานที่ปฏิบัติและต้องมี

	<p>ความรู้ความสามารถและประสบการณ์ในงานที่ปฏิบัติไม่น้อยกว่า 11 ปี หรือ</p> <ul style="list-style-type: none"> - คุณวุฒิประกาศนียบัตรวิชาชีพชั้นสูง (ปวส.) หรือเทียบได้ในระดับเดียวกันในสาขาที่เหมาะสมกับลักษณะงานที่ปฏิบัติและต้องมีความรู้ความสามารถและประสบการณ์ในงานที่ปฏิบัติไม่น้อยกว่า 10 ปี หรือ - คุณวุฒิปริญญาตรีหรือเทียบได้ในระดับเดียวกันในสาขาที่เหมาะสมกับลักษณะงานที่ปฏิบัติและต้องมีความรู้ความสามารถและประสบการณ์ในงานที่ปฏิบัติไม่น้อยกว่า 8 ปีหรือ - ในกรณีที่เป็นการปฏิบัติงานที่ต้องใช้ทักษะเฉพาะของบุคคลซึ่งมิได้ผ่านการเรียนการสอนในสถาบันการศึกษาใดเป็นการเฉพาะผู้นั้นจะต้องมีความรู้ความสามารถและทักษะความชำนาญในงานที่จะปฏิบัติไม่น้อยกว่า 12 ปี
- กลุ่มงานบริการ	- คุณวุฒิประกาศนียบัตรวิชาชีพ (ปวช.) หรือประกาศนียบัตร
	<p>วิชาชีพเทคนิค (ปวท.) หรือประกาศนียบัตรวิชาชีพชั้นสูง (ปวส.) หรือเทียบได้ในระดับเดียวกันในสาขาที่เหมาะสมกับลักษณะงานที่ปฏิบัติ หรือ</p> <ul style="list-style-type: none"> - ในกรณีที่เป็นการปฏิบัติงานที่ต้องใช้ทักษะเฉพาะของบุคคลซึ่งมิได้ผ่านการเรียนการสอนในสถาบันการศึกษาใดเป็นการเฉพาะผู้นั้นจะต้องมีความรู้ความสามารถและทักษะในงานที่จะปฏิบัติไม่น้อยกว่า 5 ปี
- กลุ่มงานบริหารทั่วไป	- คุณวุฒิไม่ต่ำกว่าปริญญาตรีในสาขาวิชาที่เหมาะสมกับลักษณะงานที่ปฏิบัติ

คำถาม องค์ประกอบสำคัญที่ทำให้บุคลากรเหล่านี้มีส่วนร่วมในการทำงานเพื่อบรรลุพันธกิจและวิสัยทัศน์ของ ส่วนราชการคืออะไร

หน่วยบัญชาการนาวิกโยธินใช้คำขวัญของหน่วย เช่น “นำดี ตามดี” “เมื่อรบต้องชนะ” “เมื่อ นย.เหยียบฝั่งพหลัน เหตุคืบขันจักคลี่คลาย” มาสร้างการมีส่วนร่วมในการทำงานทุกระดับชั้น แบ่งการพัฒนาออกเป็น 5 ส่วน ได้แก่ องค์บุคคล องค์วัตถุ องค์ยุทธวิธี บริหารจัดการ และการวิจัยและพัฒนา รวมถึงสร้างขวัญกำลังใจ การสวัสดิการภายใน เพื่อเสริมสร้างอำนาจกำลังรบที่มีตัวตนและไม่มีตัวตน โดยมุ่งเน้นการพัฒนาไปสู่หน่วยงานที่มีขีดสมรรถนะสูง (High Performance Organization) และองค์กรการเรียนรู้ (Learning Organization) ผ่านทางระบบเกณฑ์พัฒนาคุณภาพบริหารจัดการภาครัฐ (PMQA) และการจัดการความรู้ (KM)

คำถาม ในการทำงานจำเป็นต้องมีข้อกำหนดด้านสุขภาพ ความปลอดภัยและความเสี่ยงของส่วนราชการ อะไรบ้าง

1. มาตรฐานสุขภาพของนักทำลายใต้น้ำจู่โจมและผู้ปฏิบัติงานทำลายวัตถุระเบิดเป็นประจำ
2. มาตรฐานสุขภาพของผู้ปฏิบัติการรบแบบจู่โจม และนักโดดร่มเพื่อการรบ

คำถาม ประเด็นการเปลี่ยนแปลงด้านบุคลากรที่สำคัญคืออะไร พื้นฐานของบุคลากรที่มีผลต่อการวางแผนการพัฒนาและการสร้างขีดความสามารถในการเป็นองค์การสมรรถนะสูงมีอะไรบ้าง

การเปลี่ยนแปลงด้านบุคลากรที่สำคัญคือ

1. ข้อจำกัดด้านจำนวนบุคลากร หน่วยมีจำนวนกำลังพล และเทคโนโลยีไม่สัมพันธ์กับปริมาณงานที่เพิ่มขึ้น
2. ความรู้ด้านเทคโนโลยีของกำลังพล ไม่เท่าทันกับความเปลี่ยนแปลงที่รวดเร็วในปัจจุบัน
3. ความรู้ด้านกฎหมายที่เกี่ยวข้องกับการปฏิบัติงานไม่เพียงพอ
4. พื้นฐานความรู้ด้านภาษา การบริหารสมัยใหม่ ยังพัฒนาได้น้อย
5. การหมุนเวียนตำแหน่งบ่อย ทำให้ไม่มีกำลังพลที่เชี่ยวชาญเฉพาะทาง

(4) สิ้นทรัพย์

คำถาม ส่วนราชการมีอาคารสถานที่ เทคโนโลยี และอุปกรณ์ ที่สำคัญอะไรบ้าง รวมทั้งเทคโนโลยีการสื่อสารและการให้บริการ

ยุทธโปกรณ์สำคัญ	ได้รับ (จำนวน)
รถสะเทินน้ำสะเทินบก AAVP7	33
ยานเกราะล้อยาง BTR	12
รถเกราะแบบคอมมานโด V150	24
รถหุ้มเกราะ HMMWV	23
เครื่องยิงลูกระเบิด ขนาด 120 ม.ม. M132A1	18
ปืนใหญ่สนามขนาด 105 ม.ม. M101A1	36
ปืนใหญ่สนามขนาด 155 ม.ม. GC45, GHN45A1/APU	18

เทคโนโลยี	อุปกรณ์และสิ่งอำนวยความสะดวก
Blue Force Tracking	หอประชุม นย.
ระบบภูมิสารสนเทศ การปฏิบัติการทางทหาร	อาคารอเนกประสงค์
เครื่องฝึกจำลองใช้อาวุธประจำกาย	สระว่ายน้ำ สนามเทนนิส สนามกอล์ฟ
	กิจการร้านค้า สโมสร

(5) กฎหมายกฏระเบียบและข้อบังคับ

**คำถาม ส่วนราชการดำเนินการภายใต้สภาพแวดล้อมด้านกฎหมาย กฎระเบียบ และข้อบังคับที่สำคัญ
อะไรบ้าง**

ข้อกฎหมาย พร.

พระราชบัญญัติการเดินเรือในน่านน้ำไทย พ.ศ. 2456

พระราชบัญญัติให้อำนาจทหารเรือปราบปรามการกระทำผิดบางอย่างทางทะเล พ.ศ. 2490

พระราชบัญญัติป้องกันและปราบปรามการกระทำอันเป็นโจรสลัด พ.ศ. 2534

พระราชบัญญัติว่าด้วยความผิดเกี่ยวกับสถานที่ผลิตปิโตรเลียมในทะเล พ.ศ. 2530

พระราชบัญญัติเรือไทย พ.ศ. 2481

พระราชบัญญัติกฏอัยการศึก พ.ศ. 2457

พระราชบัญญัติป้องกันและปราบปรามยาเสพติด พ.ศ. 2519

พระราชบัญญัติยาเสพติดให้โทษ พ.ศ. 2522

พระราชบัญญัติวัตถุที่ออกฤทธิ์ต่อจิตและประสาท พ.ศ. 2518

พระราชบัญญัติมาตรการในการปราบปรามผู้กระทำความผิดเกี่ยวกับยาเสพติด พ.ศ. 2534

พระราชกำหนดป้องกันการใช้สารระเหย พ.ศ. 2533

พระราชบัญญัติว่าด้วยสิทธิการประมง ในเขตการประมงไทย พ.ศ. 2482

พระราชบัญญัติการประมง พ.ศ. 2490

พระราชบัญญัติป่าไม้ พ.ศ. 2484

พระราชบัญญัติอุทยานแห่งชาติ พ.ศ. 2504

พระราชบัญญัติป่าสงวนแห่งชาติ พ.ศ. 2507

พระราชบัญญัติเลื่อยโซ่ยนต์ พ.ศ. 2545

พระราชบัญญัติสงวนและคุ้มครองสัตว์ป่า พ.ศ. 2535

พระราชบัญญัติจัดหางานและคุ้มครองคนหางาน พ.ศ. 2528

พระราชบัญญัติคุ้มครองแรงงาน พ.ศ. 2541

พระราชบัญญัติการทำงานของคนต่างด้าว พ.ศ. 2551

พระราชบัญญัติเงินทดแทน พ.ศ. 2537

พระราชบัญญัติการส่งออกป็นอกและการนำเข้ามาในราชอาณาจักรซึ่งสินค้า พ.ศ. 2522

พระราชบัญญัติแร่ พ.ศ. 2510

พระราชบัญญัติคนเข้าเมือง พ.ศ. 2522

พระราชบัญญัติศุลกากร พ.ศ. 2469

พระราชบัญญัติโบราณสถาน โบราณวัตถุ ศิลปวัตถุ และพิพิธภัณฑสถานแห่งชาติ พ.ศ. 2504

พระราชกำหนดควบคุมสินค้าตามชายแดน พ.ศ. 2524

พระราชบัญญัติ ความปลอดภัย อาชีวอนามัย และสภาพแวดล้อมในการทำงาน พ.ศ. 2554

พรก.แบ่งส่วนราชการและอำนาจหน้าที่ของส่วนราชการกองทัพเรือ กองทัพอากาศ กระทรวงกลาโหม พ.ศ. 2552

พรก.ว่าด้วยการบริหารราชการในสถานการณ์ฉุกเฉิน พ.ศ. 2548

พรก.ว่าด้วยหลักเกณฑ์ และวิธีการบริหารกิจการบ้านเมืองที่ดี พ.ศ. 2546

ระเบียบสำนักนายกรัฐมนตรีว่าด้วย การรักษาความปลอดภัยแห่งชาติ พ.ศ.2552

ระเบียบ ทร. ว่าด้วยการกำหนด หน้าที่ และ การปฏิบัติเกี่ยวกับที่ดิน พ.ศ.2527 และที่แก้ไขเพิ่มเติม (ฉบับที่ 2) พ.ศ.2547

คำสั่งสำนักนายกรัฐมนตรี (เฉพาะ) ที่ 97/2521 ลง 31 พ.ค.21 เรื่อง การป้องกันชายแดน และ คำสั่ง กองทัพเรือ (เฉพาะ) ที่ 319/2521 ลง 17 ส.ค.21 เรื่อง การป้องกันชายแดน

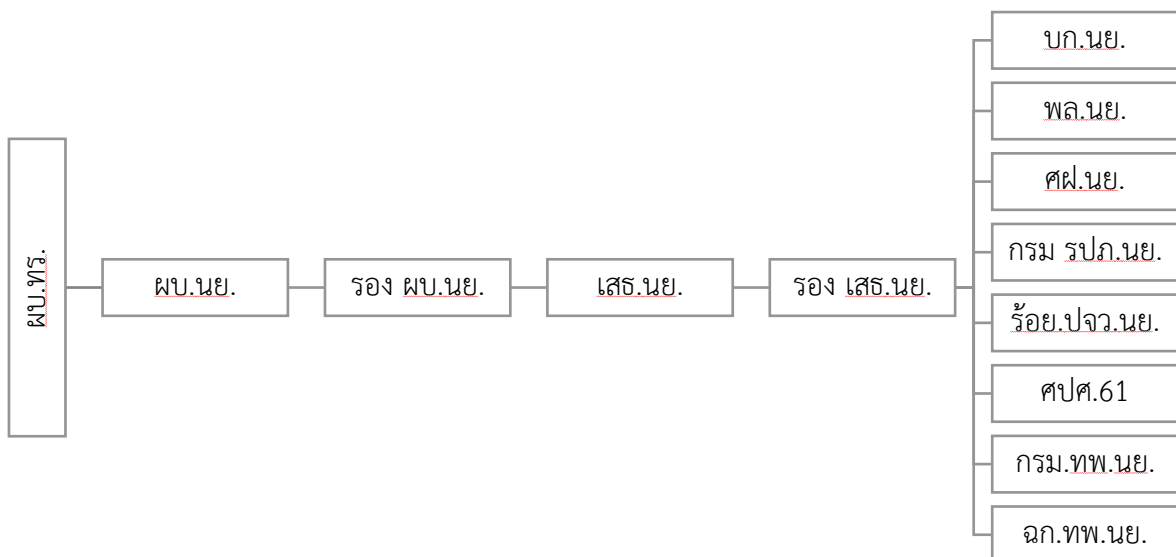
คำถาม กฎหมายและกฎระเบียบอะไรที่มีอยู่และเอื้อให้ส่วนราชการทำงานอย่างมีความคล่องตัวและตอบสนองการเปลี่ยนแปลงอย่างมีประสิทธิภาพ

กฎหมาย และระเบียบส่วนใหญ่ยังไม่เอื้อให้ส่วนราชการทำงานอย่างมีความคล่องตัว และตอบสนองการเปลี่ยนแปลงอย่างมีประสิทธิภาพ กฎหมายและระเบียบหลายเรื่องล้าสมัย ไม่ได้รับการปรับปรุง พัฒนา หรือยกเลิก ซึ่งยังเหมือนกับหน่วยงานราชการในยุคเก่า ล้าช้า มีขั้นตอนมาก ยุ่งยาก รวมไปถึง กฎการปะทะยังขาดความชัดเจน

ข. ความสัมพันธ์ระดับองค์กร

(6) โครงสร้างองค์การ

คำถาม โครงสร้างและระบบการกำกับดูแลของส่วนราชการมีลักษณะอย่างไร



คำถาม "ระบบการรายงานระหว่างคณะกรรมการกำกับดูแลส่วนราชการ ผู้บริหารส่วนราชการ และส่วนราชการที่กำกับมีลักษณะเช่นใด

1. การประชุมประจำเดือน
2. การแถวประจำสัปดาห์
3. การตรวจเยี่ยมหน่วย
4. ระบบเอกสาร รายงาน บันทึกสั่งการ เช่น
 - 4.1 เกณฑ์พัฒนาคุณภาพการบริหารจัดการภาครัฐ (PMQA)
 - 4.2 การจัดการความรู้ ทร. (KM)
 - 4.3 ระบบการควบคุมภายในของหน่วยบัญชาการนาวิกโยธิน
 - 4.4 รายงานด้านการปราบปราม การทุจริต และประพฤติมิชอบ ให้ศูนย์ประสานราชการใสสะอาด ทร.
 - 4.5 การรายงานการขับเคลื่อนยุทธศาสตร์ ทร.
 - 4.6 รายงานติดตามเร่งรัดงบประมาณ สปช.ทร.

(7) ผู้รับบริการและผู้มีส่วนได้ส่วนเสีย

คำถาม ระดับของกลุ่มเป้าหมาย กลุ่มผู้รับบริการ และกลุ่มผู้มีส่วนได้ส่วนเสียที่สำคัญของส่วนราชการ มีอะไรบ้าง

Supplier	Input	Process	Output	Customer
ทร.	MAN MONEY MATERIAL	MANAGEMENT - องค์กรบุคคล - องค์กรวัตถุ - องค์กรทฤษฎี - การวิจัยและพัฒนา - การบริหารจัดการ	กำลังฝ้ายนาวิกโยธินที่มี ความพร้อมในเรื่อง - ทำการรบ - รักษาความปลอดภัย	กปช.จต. หน่วยเฉพาะกิจ ทรภ.1-3 ศปก.ทร. ทภ.1 ฐานทัพเรือ กปร. สพ.ทร.

คำถาม กลุ่มดังกล่าวมีความต้องการและความคาดหวังที่สำคัญต่อผลผลิต ต่อการบริการที่มีให้ และต่อการปฏิบัติการของส่วนราชการอย่างไร

บริการ	ผู้รับบริการ	ความต้องการและความคาดหวัง
ทำการรบ	1. กปช.จต. 2. หน่วยเฉพาะกิจต่าง ๆ - น ร ช . ฉ ก . น ย . ท ร .	1. ปฏิบัติตามแผนป้องกันประเทศ 2. รักษาความมั่นคงภายใน

	ฉก.นย.ภต. 3. ทรภ.1-3 4. ศปก.ทร. 5. ทภ.1	
การรักษาความปลอดภัย	1. ฐานทัพเรือต่าง ๆ - ฐท.สส. ฐท.กท. ฐท.สข. ฐท.พง. 2. กปร. 3. สพ.ทร.	1. ความปลอดภัยด้านสถานที่

คำถาม ความต้องการและความคาดหวังของแต่ละกลุ่มมีความแตกต่างกันอย่างไร

บริการ	ความต้องการและความคาดหวัง
ทำการรบ	1. ปฏิบัติตามแผนป้องกันประเทศ 2. รักษาความมั่นคงภายใน
การรักษาความปลอดภัย	1. ความปลอดภัยด้านสถานที่

(8) ส่วนราชการที่เกี่ยวข้องกันในการให้บริการหรือส่งมอบงานต่อกัน

คำถาม ส่วนราชการหรือองค์กรที่เกี่ยวข้องกันในการให้บริการหรือส่งมอบงานต่อกัน ที่สำคัญมีหน่วยงานใดบ้าง และมีบทบาทอย่างไรในระบบงานของส่วนราชการ โดยเฉพาะอย่างยิ่งในการปฏิบัติตามภาระหน้าที่ของ ส่วนราชการ และการยกระดับความสามารถในการแข่งขันของประเทศ (ทร.)

พันธมิตร	บริการที่ส่งมอบ
กรมอุทกหารเรือ	ยุทธโศปกรณ์และพัสดุสาย อร.
กรมอิเล็กทรอนิกส์ทหารเรือ	ยุทธโศปกรณ์และพัสดุสาย อล.
กรมช่างโยธาทหารเรือ	ยุทธโศปกรณ์และพัสดุสาย ชย.
กรมสรรพาวุธทหารเรือ	ยุทธโศปกรณ์และพัสดุสาย สพ.
กรมพลธิการทหารเรือ	ยุทธโศปกรณ์และพัสดุสาย พธ.
กรมแพทย์ทหารเรือ	ยุทธโศปกรณ์และพัสดุสาย พ.
กรมการขนส่งทหารเรือ	ยุทธโศปกรณ์และพัสดุสาย ขส.
กรมอุทกศาสตร์	ยุทธโศปกรณ์และพัสดุสาย อศ.
กรมวิทยาศาสตร์ทหารเรือ	ยุทธโศปกรณ์และพัสดุสาย วศ.

คำถาม กลุ่มเหล่านี้มีส่วนร่วมอะไรในการสร้างนวัตกรรมให้แก่ส่วนราชการ

เป็นผู้ขับเคลื่อน สร้างนวัตกรรมให้กับหน่วยผู้ใช้ ผลลัพธ์ตรงกับความต้องการของผู้ใช้งาน และมีประสิทธิภาพสูงสุด

คำถาม กลไกที่สำคัญในการสื่อสาร และข้อกำหนดสำคัญในการปฏิบัติงานร่วมกันมีอะไรบ้าง

1. โทรศัพท์/โทรสาร
2. การประชุม
3. เอกสาร
4. ระบบสารสนเทศ
5. การพบปะ เยี่ยมเยือนของผู้บังคับบัญชา

2 สภาวะการณ์ขององค์กร: สภาวะการณ์เชิงยุทธศาสตร์ของส่วนราชการเป็นเช่นใด

ก. สภาพแวดล้อมด้านการแข่งขัน

(9) สภาพแวดล้อมด้านการแข่งขันทั้งภายในและภายนอกประเทศ

คำถาม สภาพแวดล้อมด้านการแข่งขันทั้งภายในและภายนอกประเทศของส่วนราชการเป็นเช่นใด ประเด็นการแข่งขันคืออะไร และผลต่อการดำเนินการของส่วนราชการ

หน่วยบัญชาการนาวิกโยธิน ไม่มีคู่แข่งภายในประเทศ เป็นหน่วยงานที่มีขีดความสามารถเฉพาะ ไม่มีหน่วยงานอื่นที่มีขีดความสามารถและคุณลักษณะเหมือนกันหรือใกล้เคียง มาทำหน้าที่ทดแทนได้ ส่วนภายนอกประเทศนั้น ยังมีทหารนาวิกโยธินของประเทศเพื่อนบ้านในภูมิภาค ได้แก่ เมียนมา ไทย อินโดนีเซีย เวียดนาม ฟิลิปปินส์ ที่มีขีดความสามารถในการปฏิบัติการยุทธสะเทินน้ำสะเทินบกเหมือนกัน โดยสามารถเรียงตามความแข็งแกร่ง 3 อันดับแรก ได้แก่ อินโดนีเซีย(3 พล.น้อย) ไทย(1 พล.) ฟิลิปปินส์(1 พล.น้อย)

(10) การเปลี่ยนแปลงความสามารถในการแข่งขัน

คำถาม การเปลี่ยนแปลงที่สำคัญ(ถ้ามี) ซึ่งส่งผลต่อสถานะการแข่งขันของส่วนราชการ และของประเทศ (ทร.) รวมถึงการเปลี่ยนแปลงที่สร้างโอกาส สำหรับการสร้างนวัตกรรมและความร่วมมือคืออะไร

หน่วยบัญชาการนาวิกโยธิน ไม่มีการเปลี่ยนแปลงด้านการแข่งขัน การเปลี่ยนแปลงสำคัญ มักจะเกิดจากนโยบายของผู้บังคับบัญชาเป็นส่วนใหญ่

(11) แหล่งข้อมูลเชิงเปรียบเทียบ

คำถาม แหล่งข้อมูลสำคัญสำหรับข้อมูลเชิงเปรียบเทียบ และเชิงแข่งขันในธุรกิจเดียวกันมีอะไรบ้าง

1. เว็บไซต์ ทางทหารต่าง ๆ
2. ข้อมูลข่าวกรองของหน่วยเหนือ

คำถาม แหล่งข้อมูลสำคัญสำหรับข้อมูลเชิงเปรียบเทียบจากหน่วยงานอื่น ๆ ทั้งในส่วนราชการ นอกส่วนราชการ และจากต่างประเทศกันมีอะไรบ้าง

หน่วยบัญชาการนาวิกโยธิน ได้รวบรวมข้อมูลผลการดำเนินงานและการกำหนดแหล่งข้อมูลเชิงเปรียบเทียบและเชิงแข่งขันภายในกองทัพเรือ เป็นไปตามตาราง ส่วนภายนอกประเทศยังไม่มีแหล่งข้อมูล และไม่มีการรวบรวมข้อมูลผลการดำเนินงานที่ชัดเจน

ประเด็นการแข่งขัน	แหล่งข้อมูล
1. การพัฒนาคุณภาพการบริหารจัดการภาครัฐ	- คณะทำงานพัฒนาคุณภาพการบริหารจัดการภาครัฐของ ทร.
2. การจัดการความรู้ภายในหน่วย	- นิทรรศการจัดการความรู้ของ ทร.
3. ความสำเร็จในการเบิกจ่ายงบประมาณ	- ผลการเบิกจ่ายงบประมาณจาก สปช.ทร.
4. การนำนวัตกรรม ผลงานจากการวิจัยและพัฒนา มาใช้งานในหน่วย	- การจัดหายุทธโธปกรณ์ของหน่วย

ปัจจุบันหน่วยบัญชาการนาวิกโยธิน มีข้อจำกัดของการได้มาซึ่งข้อมูลที่จะใช้เทียบเคียงกับหน่วยงานอื่น ๆ ที่ยังไม่มีข้อมูลชัดเจน เพราะยังไม่มีหน่วยงานกลางที่รวบรวมข้อมูลเปรียบเทียบในหน่วยราชการอย่างเป็นระบบที่จะช่วยให้สามารถเปรียบเทียบกิจกรรมระหว่างหน่วยงานได้อย่างถูกต้องชัดเจน

ประเภทการเปรียบเทียบ	คู่เทียบ	แหล่งข้อมูลเชิงเปรียบเทียบ	ข้อจำกัดในการได้มาซึ่งข้อมูล
ภายในกองทัพเรือ	กร. และ สอ.รฝ.	คณะทำงานพัฒนาคุณภาพการบริหารจัดการภาครัฐของ ทร.	- ไม่มีข้อจำกัด -
ภายนอกประเทศ	อินโดนีเซีย ฟิลิปปินส์	- ไม่มี -	- การได้มาซึ่งข้อมูลที่เกี่ยวข้องของต่างประเทศ กระทบได้ยาก

คำถาม มีข้อจำกัดอะไร (ถ้ามี) ในการได้มาซึ่งข้อมูลเหล่านี้

1. ข้อมูลทางทหารเป็นข้อมูลที่ไม่เปิดเผยรายละเอียดออกมามากนัก
2. มีแหล่งข้อมูลจำนวนน้อย
3. ไม่สามารถตรวจสอบความถูกต้องได้อย่างชัดเจน

ข. บริบทเชิงยุทธศาสตร์

(12) ความท้าทายเชิงยุทธศาสตร์และความได้เปรียบเชิงยุทธศาสตร์

คำถาม ความท้าทายเชิงยุทธศาสตร์และความได้เปรียบเชิงยุทธศาสตร์ของส่วนราชการในด้านพันธกิจด้านการปฏิบัติการ ด้านความรับผิดชอบต่อสังคม และด้านบุคลากร คืออะไร

คู่เทียบ	ประเด็นแข่งขัน
1. กร.	1. การเตรียมกำลัง

2. สอ.รฝ.	2. ความพร้อมเมื่อสั่งใช้
	3. การพัฒนาคุณภาพการบริหารจัดการภาครัฐ
	4. การจัดการความรู้ภายในหน่วย
	5. ความสำเร็จในการเบิกจ่ายงบประมาณ
	6. การนำนวัตกรรม ผลงานจากการวิจัยและพัฒนา มาใช้งานในหน่วย

ความท้าทายเชิงยุทธศาสตร์	สิ่งท้าทาย
ด้านพันธกิจ	- การพัฒนาองค์กรไปสู่ องค์กรที่มีขีดสมรรถนะสูง องค์กรแห่งการเรียนรู้
ด้านปฏิบัติการ	- สามารถเตรียมกำลัง นบ.นย.ให้มีความพร้อมอย่างแท้จริง
ด้านความรับผิดชอบต่อสังคม	- การบรรเทาสาธารณภัย ขีดความสามารถในด้าน SAR และ NEO
ด้านทรัพยากรบุคคล	- การบริหารทรัพยากรบุคคลให้สอดคล้องกับยุทธศาสตร์ นย. - การพัฒนาบุคลากรสู่การเป็นองค์กรแห่งการเรียนรู้ - ทักษะด้านดิจิทัลของข้าราชการและบุคลากรภาครัฐ

ค. การดำเนินการ

(13) ระบบการปรับปรุงผลการดำเนินการ

คำถาม องค์กรประกอบสำคัญของระบบการปรับปรุงผลการดำเนินการ รวมทั้งกระบวนการประเมิน การปรับปรุงโครงการและกระบวนการที่สำคัญของส่วนราชการมีอะไรบ้าง

1. PMQA
2. KM
3. การควบคุมภายใน

หมายเหตุ

1. หน่วยงานที่ไม่ได้ส่ง IMPACT ระดับประเทศ ให้ตอบในมิติการส่ง IMPACT ต่อ ทร.
2. หน่วยงานที่ไม่สัมผัสประชาชน ให้ใช้ ผู้รับบริการและผู้มีส่วนได้ส่วนเสีย